



47 communes

N°22

Janvier 2013

Focus
La population
en 2010

124 690 habitants (chiffre 2010)

59 308 actifs

Taux de sur la zone d'emploi de Chartres : 8,3%

3^{ème} trimestre 2012

Stagnation de l'emploi et dégradation du marché du travail

Emploi

38 892
emplois salariés
du secteur concurrentiel

▶ +0,5% depuis Juin 2012

Economie

3 325
établissements employeurs
du secteur concurrentiel

▶ +0,4% depuis Juin 2012

Marché du travail

5 147
demandeurs d'emploi
en fin de mois de catégorie A

▶ +0,5% depuis Juin 2012

Une situation conjoncturelle, toujours, fragile.

Si les chiffres de l'emploi salarié sont relativement stables, le nombre de demandeurs d'emploi augmente encore. La situation conjoncturelle ne s'améliore pas.

L'agglomération chartreuse n'échappe pas aux difficultés économiques auxquelles la France est confrontée. Même si le périmètre est plus étendu, soulignons, d'ailleurs la hausse significative du taux de chômage sur le bassin chartrain qui passe la barre des 8%. Le taux, reste, tout de même, inférieur à celui du département (9,3%) et de la région (9,2%).

Source
INSEE -
RP 2010

FOCUS

La population en 2010

124 690 habitants (chiffre 2010) : +1,5% depuis 2007

440 291 habitants (chiffre 2010) en Eure-et-Loir :
+1,5% depuis 2007

Nom de la commune	Population totale 2010	Evolution 2007-2010	Evolution 1999-2010
Amilly	1 923	-1,28%	-5,04%
Bailleau-l'Évêque	1 204	4,15%	19,44%
Barjouville	1 682	0,18%	16,56%
Berchères-les-Pierres	1 002	3,19%	7,63%
Berchères-Saint-Germain	787	-1,25%	14,39%
La Bourdinière-Saint-Loup	577	5,48%	18,00%
Briconville	130	16,07%	14,04%
Challet	443	7,00%	10,75%
Champhol	3 613	1,83%	19,32%
Chartres	40 420	-2,31%	-3,90%
Chauffours	290	-2,36%	7,01%
Cintray	442	-2,86%	11,62%
Clévilliers	767	3,09%	15,51%
Coltainville	945	10,53%	22,41%
Corancez	411	-3,97%	-11,99%
Le Coudray	4 220	9,33%	41,47%
Dammarie	1 603	2,95%	14,26%
Dangers	430	2,38%	9,41%
Fontenay-sur-Eure	870	3,08%	20,67%
Francourville	799	-2,44%	-1,36%
Fresnay-le-Comte	352	10,00%	7,98%
Fresnay-le-Gilmert	209	0,97%	-6,28%
Gasville-Oisème	1 278	5,79%	9,70%
Gellainville	531	8,15%	26,43%
Houville-la-Branche	502	1,62%	8,89%
Jouy	1 959	0,98%	6,12%
Lèves	5 893	30,67%	31,48%
Lucé	16 262	0,89%	-10,32%
Luisant	7 127	-0,10%	3,22%
Mainvilliers	10 600	0,02%	3,23%
Meslay-le-Grenet	313	-2,49%	-8,75%
Mignières	908	15,67%	13,93%
Mittainvilliers	476	7,21%	19,30%
Morancez	1 653	4,69%	0,00%
Nogent-le-Phaye	1 359	1,80%	11,21%
Nogent-sur-Eure	514	3,84%	13,97%
Ollé	618	3,87%	10,95%
Poisvilliers	421	15,98%	59,47%
Prunay-le-Gillon	1 008	7,69%	10,28%
Saint-Aubin-des-Bois	998	2,15%	-0,99%
Saint-Georges-sur-Eure	2 558	-1,73%	2,28%
Saint-Prest	2 152	-2,76%	-7,88%
Sours	1 999	2,46%	-1,48%
Thivars	979	-2,39%	0,20%
Ver-lès-Chartres	867	7,43%	12,45%
Vérigny	305	0,00%	38,01%
Voise	291	5,05%	15,48%
Agglomération Chartreuse	124 690	1,51%	2,21%



Source
URSSAF
CCI d'Eure-et-Loir
CMA d'Eure-et-Loir

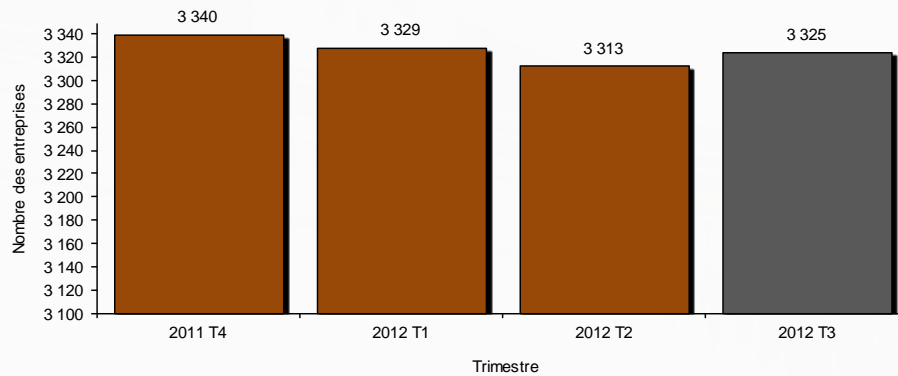
ECONOMIE

Stagnation des indicateurs économiques

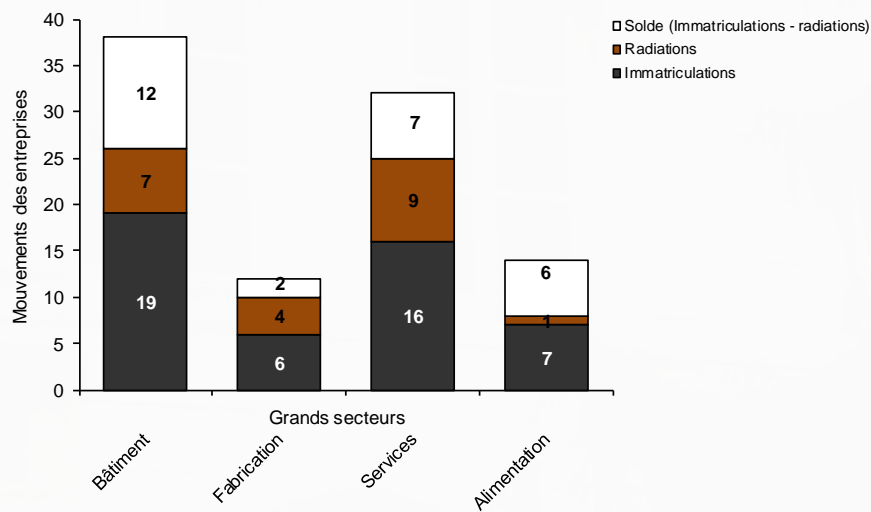
9 701 établissements en Eure-et-Loir

Les chambres enregistrent 78 immatriculations pour 60 radiations sur le territoire (hors double compte). Le solde est donc positif.

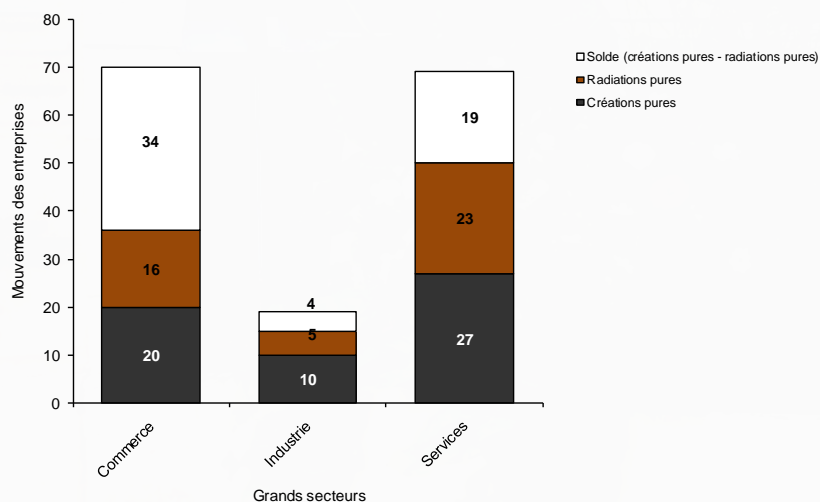
Nombre d'établissements employeurs du secteur concurrentiel



Mouvements des entreprises artisanales (double inscrits inclus) au 3^{ème} trimestre 2012



Mouvements des entreprises industrielles et commerciales par grand secteur au 3^{ème} trimestre 2012

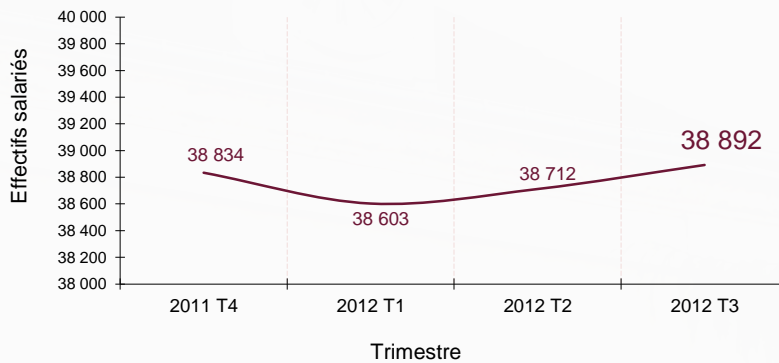


Stagnation de l'emploi et hausse du chômage

95 154 salariés en Eure-et-Loir

-0,8% de salariés en Eure-et-Loir sur un an

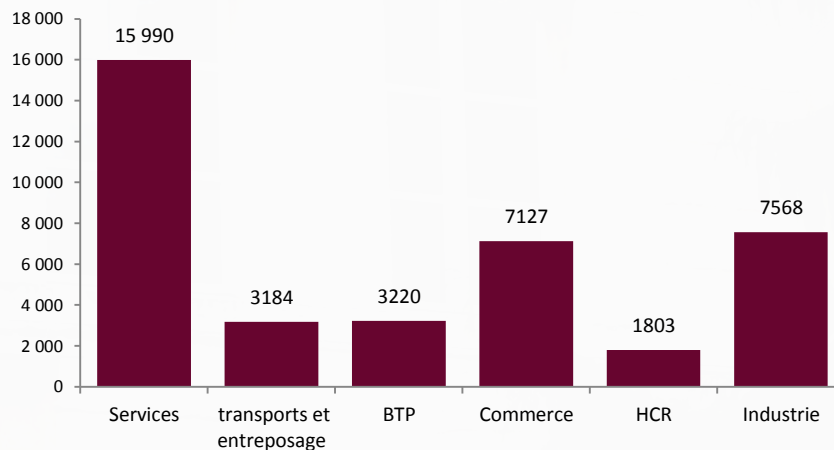
Evolution de l'emploi salarié concurrentiel sur le S.Co.T



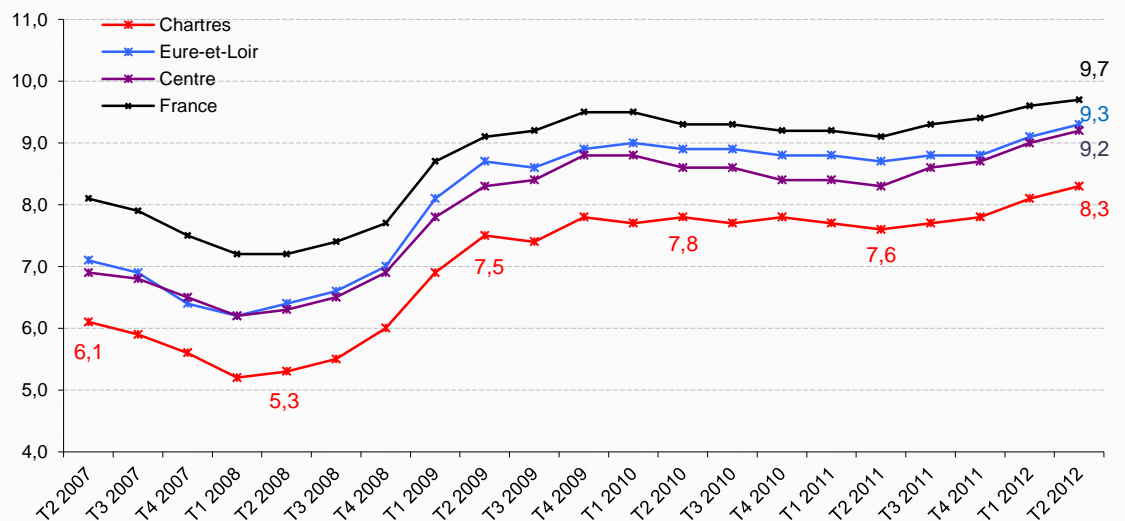
Précaution de lecture :

Le nouveau périmètre mesuré ne nous permet pas, pour le moment de comparer les chiffres sur une année.

Emploi salarié concurrentiel par secteur



ZOOM sur l'évolution du taux de chômage sur le bassin d'emploi (212 communes)



MARCHE DU TRAVAIL

Hausse du nombre de demandeurs d'emploi

19 621 DEFM de cat. A en Eure-et-Loir, soit une hausse de 14,3% en un an. On dénombre 30 140 DEFM de cat. A,B,C.

8 681 DEFM de cat. A, B, C sur l'agglomération chartraine A,B,C.

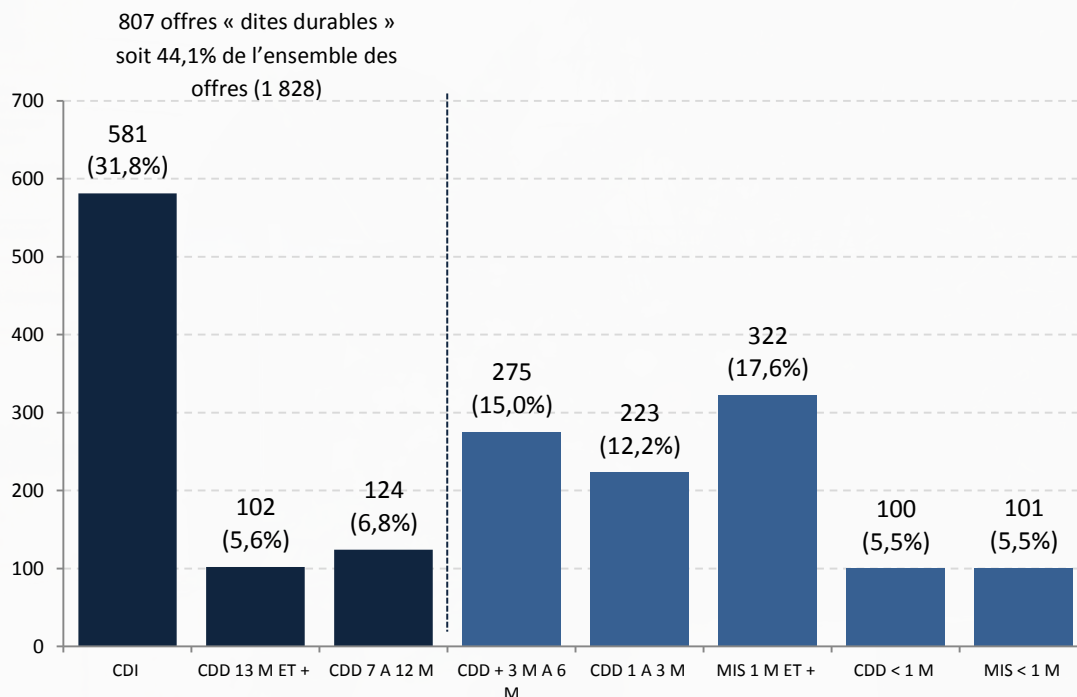
Demandeurs d'emploi en fin de mois (DEFM) de catégorie A au 3^{ème} trimestre 2012

Précaution de lecture :

Le nouveau périmètre mesuré ne nous permet pas, pour le moment de comparer les chiffres sur une année.

	Effectifs	%	Evol. depuis le trimestre précédent
Ensemble des DEFM	5 628	100	+9,9
Femmes	2 797	49,7	+7,8
Hommes	2 831	50,3	+12,0
Moins de 25 ans	1 014	18,0	+0,2
Entre 25 et 49 ans	3 480	61,8	+7,5
Plus de 50 ans	1 134	20,1	+6,1
Niveau VI et Vbis	1 227	21,8	+5,4
Niveau V	2 221	39,5	+5,4
Niveau IV	1 096	19,5	+17,3
Niveau III et plus	1 084	19,3	+18,6
Ensemble des DELD	1 777	31,6	+10,4
1 an à moins de 2 ans	968	17,2	+10,5
2 ans et plus	809	14,7	+10,2

Zoom sur les offres d'emploi – Graphique : nombre d'offre d'emploi par type de contrat



CLES DE LECTURE

Indicateurs

Sources

Indicateurs

Taux de tension

Nombre de demandes d'emploi enregistrées sur une période, sur le nombre d'offres d'emploi déposées sur la même période.

Niveau de formation

Niveau I : sorties avec un diplôme de 3ème cycle universitaire ou un diplôme de grande école.

Niveau II : sorties avec un diplôme de 2ème cycle universitaire (licence, maîtrise ou master 1).

Niveau III : sorties avec un diplôme bac+2 (DUT, BTS, DEUG ou équivalent...).

Niveau IV : sorties de la classe de terminale (avec ou sans le bac) ou abandonnant la scolarité une ou deux années après le bac.

Niveau V : Sorties de l'année terminale des seconds cycles professionnels courts (CAP ou BEP) ou abandon de la scolarité en 2nde ou 1re.

Niveau Vbis : sorties de la dernière classe du 1er cycle de l'enseignement secondaire (3ème), des 4ème et 3ème technologiques, des classes de section d'enseignement général et professionnel adapté (SEGPA), des écoles régionales d'enseignement adapté (EREA) ou abandon de la scolarité du 2nd cycle court avant l'année terminale.

Niveau VI : sorties du 1er cycle du 2nd degré et d'EREA avant la dernière classe ou des classes préprofessionnelles en un an.

Sources

Les données URSSAF

Déclarations Uniques d'Embauche (DUE) : formalité obligatoire préalable à toute embauche, temporaire ou durable.

Emploi et masse salariale : le champ couvre l'ensemble des cotisants exerçant leur activité dans le département, dans le secteur concurrentiel (hors agriculture). Ce secteur concurrentiel comprend tous les secteurs d'activités économiques sauf les administrations publiques, l'éducation non marchande (établissements d'enseignement relevant de l'état ou des collectivités locales), la santé non marchande et l'emploi par les ménages de salariés à domicile.

Le marché du travail

Demandeurs de catégorie A : Demandeurs d'emploi disponibles n'ayant exercé aucune activité dans le mois et recherchant un emploi (CDI, CDD, à temps plein ou à temps partiel, CDD temporaire ou saisonnier).

Demandeurs de catégorie B : Demandeurs d'emploi pourvus d'un emploi d'au plus 78 heures / mois, tenues d'accomplir des actes positifs de recherche d'emploi

Demandeurs de catégorie C : Demandeurs d'emploi pourvus d'un emploi de plus de 78 heures / mois, tenues d'accomplir des actes positifs de recherche d'emploi

Les données de la Chambre de Commerce et d'Industrie

Le nombre de créations et de radiations est issu de données à une date arrêtée. D'un trimestre sur l'autre, des actualisations peuvent donc être effectuées.

Chiffres clés réalisés par Sébastien ODON - Directeur de la publication Bernard ORTS

Maison des Entreprises et de l'Emploi de l'Agglomération Chartreuse
13 place des Halles, Chartres - Tél : 02 37 91 43 80 ; Correspondance : Mairie de Chartres, place des halles 28019 Chartres cedex

www.mee-chartres.fr